



Delårsrapport

Januari-juni

2016



” Efter första halvåret följer Bong sin plan trots den tuffa konkurrensen på kuvertmarknaden. Kassaflödet förbättrades under andra kvartalet och stärkte Bongs finansiella ställning ytterligare. Lätta förpackningar, speciellt inom Retail, visar en stabil ökning i enlighet med plan. Den politiska och finansiella osäkerheten i Europa gör det mycket svårt att förutsäga andra halvåret 2016, men vårt mål är fortfarande att göra vinst på nedersta raden under 2016, säger Bongs VD Stéphane Hamelin. ”

April – juni 2016

- Nettoomsättning minskade med 6 procent till 500 MSEK (533)
- Rörelseresultatet försämrades till -8 MSEK (-6)
- Jämförelsestörande poster uppgick till 0 MSEK (-6)
- Justerat rörelseresultat minskade till -8 MSEK (0)
- Resultat efter skatt -20 MSEK (-19)
- Resultat per aktie -0,10 SEK (-0,12)
- Kassaflöde efter investeringsverksamhet uppgick till 20 MSEK (-58)

Januari – juni 2016

- Nettoomsättning minskade med 9 procent till 1 066 MSEK (1 172)
- Rörelseresultatet förbättrades till 4 MSEK (-9)
- Jämförelsestörande poster uppgick till 0 MSEK (-24)
- Justerat rörelseresultat minskade till 4 MSEK (15)
- Resultat efter skatt 323 MSEK (-39)
- Resultat per aktie 1,58 SEK (-0,25)
- Kassaflöde efter investeringsverksamhet uppgick till 27 MSEK (-54)

Nyckeltal

	Apr-jun 2016	Apr-jun 2015	Jan-jun 2016	Jan-jun 2015	Jul 2015- jun 2016	Jan-dec 2015
Nettoomsättning, MSEK	500	533	1 066	1 172	2 240	2 345
Rörelseresultat	-8	-6	4	-9	7	-5
Jämförelsestörande poster, MSEK	0	-6 ²⁾	0	-24 ³⁾	-12 ⁴⁾	-36 ⁵⁾
Justerat rörelseresultat, MSEK	-8	0	4	15	19	31
Justerad rörelsemarginal, %	-1,5%	0,0%	0,4%	1,3%	0,9%	1,3%
Jämförelsestörande poster, finansnetto, MSEK	-	-	430 ¹⁾	-	430 ¹⁾	-
Resultat före skatt	-18	-20	415	-35	390	-60
Resultat efter skatt	-20	-19	323	-39	298	-64
Resultat per aktie, SEK	-0,10	-0,12	1,58	-0,25	1,65	-0,41
Kassaflöde efter investeringsverksamhet, MSEK	20	-58	27	-54	5	-75
Soliditet, %	44,3%	18,4%	44,3%	18,4%	44,3%	16,4%

1) Refinansieringstransaktioner 430 MSEK

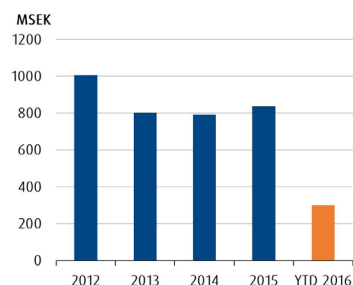
2) Strukturkostnader -4 MSEK reaförlust byggnader, mark och markanläggning -2 MSEK

3) Strukturkostnader - 21 MSEK, reaförlust byggnader, mark och markanläggning -3 MSEK

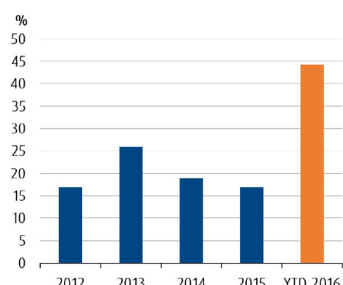
4) Strukturkostnader + 1 MSEK, reaförlust byggnader, mark och markanläggning -13 MSEK

5) Strukturkostnader - 20 MSEK, reaförlust byggnader, mark och markanläggning -16 MSEK

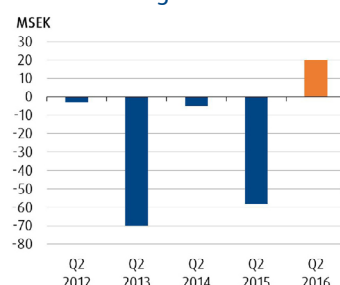
Nettolåneskuld



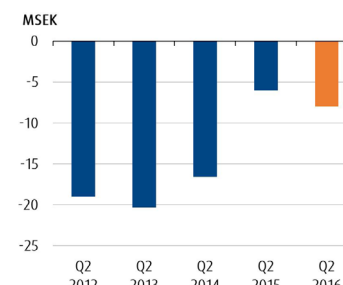
Soliditet



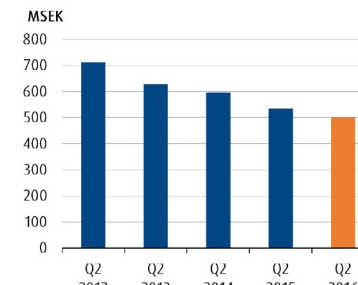
Kassaflöde efter investeringsverksamhet - Q2



Rörelseresultat - Q2



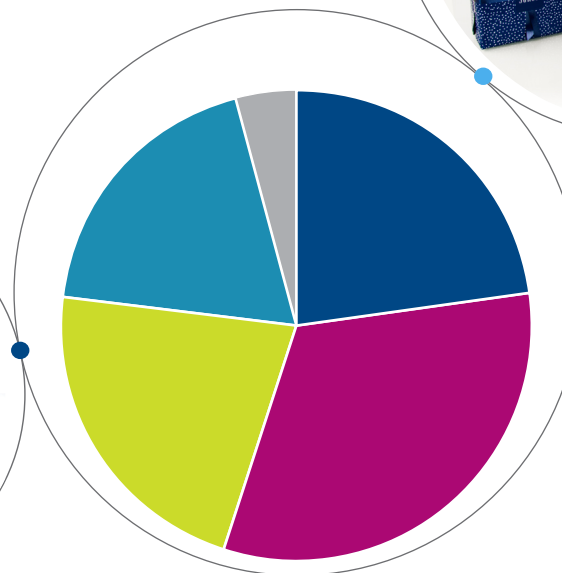
Nettoomsättning - Q2



Detta är Bong

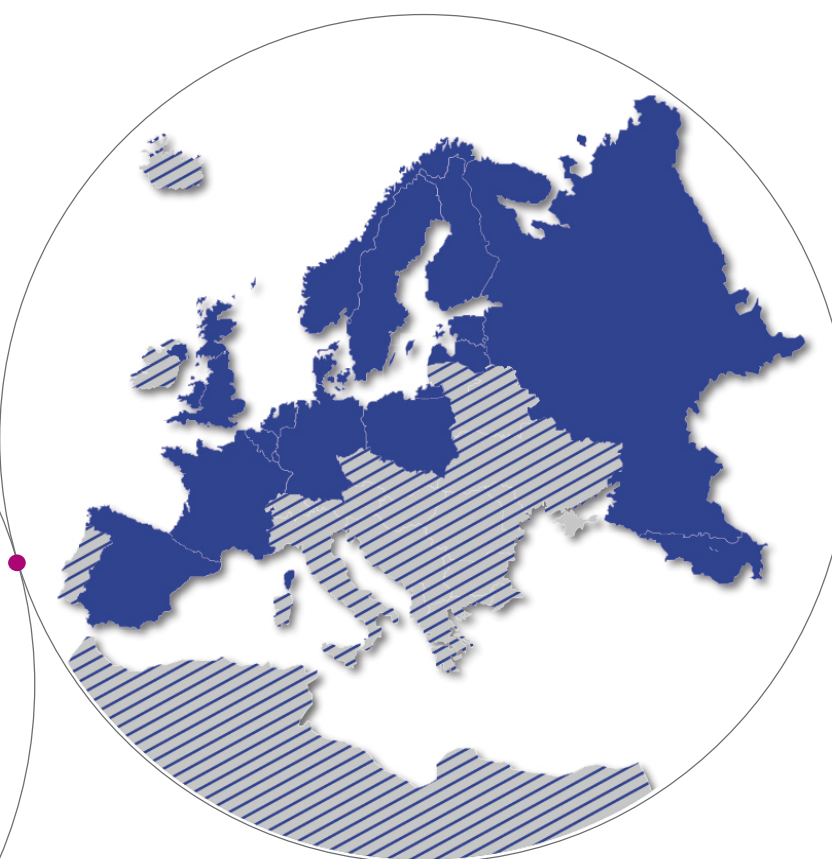
Bong är ett av de ledande specialförpacknings- och kuvertföretagen i Europa och erbjuder lösningar för distribution och paketering av information, reklam erbjudanden och lätta varor. Viktiga tillväxtområden för koncernen är förpackningslösningar för detaljhandel och e-handel och kuvertmarknaden i Östeuropa. Koncernen omsätter ca 2,2 miljarder kronor och har omkring 1 600 anställda i 16 länder.

Bong har starka positioner på flera betydande marknader i Europa och koncernen ser intressanta möjligheter till fortsatt expansion och utveckling. Bong är ett publikt bolag och aktien är noterad på Nasdaq Stockholm (Small Cap).



Försäljning till geografiska områden YTD 2016

- Norden/Baltikum/Ryssland, 23%
- Centraleuropa, 32%
- Frankrike och Spanien, 23%
- Storbritannien, 19%
- Övriga, 3%



- Produktion och försäljning
- ▨ Försäljning

Marknaden och branschen

Under första halvåret 2016 visar Bongs statistik att den europeiska kuvertmarknaden minskat med ca 8% jämfört med samma period föregående år. Bongs bedömning är att marknaden kommer fortsätta att minska i samma takt under 2016.

Omstruktureringen och konsolideringen av branschen kommer att fortsätta, men i en långsammare takt än marknadsnedgången. Det kommer fortsätta att en vara stor överkapacitet på marknaden.

Efter en stark återhämtning under Q1 har kuvertmarknaden för direkt marknadsföring varit svag under Q2 till följd av den politiska osäkerheten i Europa. Transaktionsmarknaden fortsätter minska till följd av digitaliseringen.

Marknaden för lätta förpackningar, där Bong är närvarande, växer fortfarande och är en stor och fragmenterad marknad. Bong har investerat i maskiner för att producera pappersbärkassar och ser stora möjligheter för dessa produkter inom detaljhandeln till följd av den EU lagstiftning som kommer förbjuda användningen av plastpåsar i Europa inom några år. Detta förbud har redan genomförts i ett antal europeiska länder.

Försäljning och resultat

Januari – juni 2016

Koncernens omsättning under perioden uppgick till 1 066 MSEK (1 172). Valutakursförändringar påverkade omsättningen negativt med -26 MSEK jämfört med 2015. Huvudorsaken till den minskade omsättningen är kuvertmarknadens fortsatta nedgång, vilket medfört både lägre volymer och pressade priser som i sin tur påverkat Bongs bruttoreultat negativt.

Trots minskad försäljning uppgick rörelseresultatet till 4 MSEK (-9) på grund av lägre kostnader som följd av genomförda strukturprogram.

Finansnettot, exklusive jämförelsestörande poster, under perioden uppgick till -19 MSEK (-27). Jämförelsestörande poster, som hänför sig till refinansieringstransaktionen, uppgick till 430 MSEK.

Resultatet före skatt uppgick till 415 MSEK (-35) och det redovisade resultatet efter skatt blev 323 MSEK (-39).

Bongs totala förpackningsförsäljning uppgick till 180 MSEK (188). Valutakursförändringar har påverkat förpackningsförsäljningen negativt med -4 MSEK jämfört med motsvarande period 2015.

Försäljning och resultat

April – juni 2016

Koncernens omsättning under andra kvartalet uppgick till 500 MSEK (533). Valutakursförändringar påverkade omsättningen negativt med -14 MSEK jämfört med 2015. Huvudorsaken till den minskade omsättningen är kuvertmarknadens fortsatta nedgång, vilket medfört både lägre volymer och pressade priser som i sin tur påverkat Bongs bruttoreultat negativt.

Den minskade försäljningen kompenseras med kostnadsreduktioner så att rörelseresultatet -8 MSEK (-6) låg på ungefär samma nivå som förra året.

Finansnettot, exklusive jämförelsestörande poster, under perioden uppgick till -10 MSEK (-14).

Resultatet före skatt uppgick till -18 MSEK (-20) och det redovisade resultatet efter skatt blev -20 MSEK (-19).

Bongs totala förpackningsförsäljning uppgick till 92 MSEK (86). Valutakursförändringar har påverkat förpackningsförsäljningen negativt med -3 MSEK jämfört med motsvarande period 2015.

Kassaflöde och investeringar

Kassaflödet efter investeringsverksamhet förbättrades jämfört med fjolåret och uppgick till 27 MSEK (-54). Ett förbättrat resultat och minskat rörelsekapital påverkade positivt medan periodens investeringar, främst i maskiner för tillverkning av pappersbärkassar påverkade negativt om -13 MSEK (-11). Endast mindre försäljningar av anläggningstillgångar om 2 MSEK (57) har gjorts under perioden. Strukturprogram hade en negativ påverkan om -19 MSEK (-35). Inga engångskostnader påverkade likviditeten under perioden (-30). Vidare har slutlikvid till tidigare långivande banker belastat kassaflödet med -15 MSEK under det andra kvartalet.

Finansiell ställning

Likvida medel uppgick den 30 juni 2016 till 85 MSEK (64 MSEK per 31 december 2015, netto spärrat konto om 180 MSEK). Koncernens outnyttjade krediter uppgick samtidigt till 7 MSEK. Totalt tillgänglig likviditet uppgick därmed till 92 MSEK (92 MSEK per 31 december 2015, netto spärrat konto om 180 MSEK). Vid utgången av juni 2016 uppgick koncernens eget kapital till 719 MSEK (317 MSEK den 31 december 2015). Omräkning till svenska kronor av nettotillgångsvärden i utländska dotterbolag, omvärdering av pensionsskuld och verklig värdeförändring av derivatinstrument minskade koncernens eget kapital med -15 MSEK. Den räntebärande nettolåneskulden minskade under perioden med -537 MSEK till 300 MSEK (837 MSEK den 31 december 2015).

Personal

Medelantalet anställda uppgick under perioden till 1 589 (1 817). Vid utgången av juni 2016 var antalet anställda 1 556 (1 751). Bong har arbetat intensivt med att öka produktiviteten och anpassa bemanningen till rådande marknadssituation och minskningen av antalet anställda är ett resultat av genomförda strukturprogram.

Moderbolaget

Moderbolagets verksamhet består av förvaltning av rörelsedrivande dotterbolag samt vissa koncernledningsfunktioner. Omsättningen uppgick till 0,5 MSEK (0,5) och periodens resultat före skatt uppgick till 247 MSEK (-1,5). Jämförelsestörande poster, som är att hänföra till refinansieringstransaktionen, uppgår till 229 MSEK.

Händelser efter rapportperiodens utgång

Inga väsentliga händelser har inträffat efter periodens utgång.

Möjligheter och risker

Riskerna i koncernens verksamhet är främst relaterade till marknadens utveckling samt olika slags finansiella risker. För ytterligare information hänvisas till Bongs årsredovisning och hemsida bong.com.

Redovisningsprinciper

Denna delårsrapport är upprättad enligt IAS 34 och årsredovisningslagen. Tillämpningen av redovisningsprinciperna är i överensstämmelse med de som finns i årsredovisningen för 2015 och ska läsas tillsammans med dessa. Av de nya ändringar, tolkningar och standarder som trätt i kraft per 1 januari 2016 hänvisas till Bongs årsredovisning 2015 för en beskrivning av dessa.

Kristianstad 18 juli 2016

Christian Paulsson

Styrelseordförande

Eric Joan

Ledamot

Christer Muth

Ledamot

Mikael Ekdahl

Ledamot

Helena Persson

Ledamot

Peter Harrysson

Ledamot

Stéphane Hamelin

Verkställande Direktör & ledamot

Denna rapport har inte varit föremål för särskild granskning av företagets revisorer.

Ytterligare information

Håkan Gunnarsson, CFO i Bong AB. Tfn 044 - 20 70 00 (växel)

Kommande rapporter:

- Delårsrapport januari - september 2016, 17 november 2016
- Bokslutskommuniké 2016, 16 februari 2017
- Delårsrapport januari - mars 2017, maj 2017
- Delårsrapport januari - juni 2017, juli 2017
- Delårsrapport januari - september 2017, november 2017

Resultaträkning i sammandrag

MSEK	Not	Apr-jun 2016 3 mån	Apr-jun 2015 3 mån	Jan-jun 2016 6 mån	Jan-jun 2015 6 mån	Jul 2015- jun 2016 12 mån	Jan-dec 2015 12 mån
Försäljningsintäkter		499,8	532,7	1 066,5	1 172,0	2 239,6	2 345,1
Kostnad för sålda varor		-421,8	-453,8	-887,6	-973,0	-1 853,4	-1 938,8
Bruttoresultat		78,0	78,9	178,9	199,0	386,2	406,3
Försäljningskostnader		-46,7	-55,1	-96,1	-117,5	-196,5	-217,9
Administrationskostnader		-39,6	-35,4	-79,9	-82,1	-170,4	-172,6
Övriga rörelseintäkter och rörelsekostnader		0,8	5,4	1,0	-7,9	-11,9	-20,8
Rörelseresultat		-7,5	-6,2	3,9	-8,5	7,3	-5,0
Finansiella intäkter och kostnader		-10,2	-13,5	-19,1	-27,0	-47,0	-54,9
Jämförelsestörande poster, finansnetto	1	-	-	429,9	-	429,9	-
Resultat före skatt		-17,7	-19,7	414,7	-35,5	390,2	-60,0
Inkomstskatt	1	-2,2	1,2	-91,7	-3,4	-92,7	-4,3
Resultat efter skatt		-19,9	-18,5	323,0	-38,9	297,6	-64,3
Summa resultat hänförligt till:							
Moderbolagets aktieägare		-20,1	-18,7	322,7	-39,0	297,0	-64,6
Innehav utan bestämmande inflytande		0,2	0,1	0,3	0,1	0,6	0,3
Resultat per aktie före utspädning		-0,10	-0,12	1,58	-0,25	1,65	-0,41
Resultat per aktie efter utspädning		-0,07	-0,12	1,37	-0,25	1,45	-0,41
Resultat per aktie efter utspädning, exklusive jämförelsestörande poster		-0,10	-	-0,52	-	-0,73	-
Resultat per aktie efter utspädning, exklusive jämförelsestörande poster		-0,07	-	-0,41	-	-0,57	-
Genomsnittligt antal aktier före utspädning		203 629 301	156 659 604	156 659 604	156 659 604	180 144 452	156 659 604
Genomsnittligt antal aktier efter utspädning		241 861 624	183 932 331	183 932 331	183 932 331	212 896 977	183 932 331
RAPPORT ÖVER RESULTAT OCH ÖVRIGT TOTALRESULTAT							
MSEK		Apr-jun 2016	Apr-jun 2015	Jan-jun 2015	Jan-jun 2015	Jul 2015- jun 2016	Jan-dec 2015
Resultat efter skatt		-19,9	-18,5	323,0	-38,9	297,6	-64,3
Övrigt totalresultat							
Poster som inte ska återföras i resultaträkningen:							
Aktuariell förlust på ersättningar efter avslutad anställning		-8,0	5,9	-15,6	-9,3	7,6	13,9
		-8,0	5,9	-15,6	-9,3	7,6	13,9
Poster som senare kan återföras i resultaträkningen:							
Kassafördessäkringar	2	0,0	1,4	-0,9	1,8	0,1	2,8
Säkring av nettoinvestering		-3,3	2,9	-10,5	10,7	-9,5	11,6
Valutakursdifferenser		12,4	-1,8	5,8	-4,1	-9,3	-19,2
Inkomstskatt hänförligt till komponenter i övrigt totalresultat		2,4	-0,9	6,2	-2,5	2,6	-6,1
		11,5	1,6	0,7	5,9	-16,2	-11,0
Övriga totalresultat för perioden, netto efter skatt		3,6	7,6	-14,9	-3,3	-8,7	2,9
Summa totalresultat		-16,4	-11,0	308,1	-42,2	288,9	-61,4
Summa totalresultat hänförligt till:							
Moderbolagets aktieägare		-16,5	-11,1	307,7	-42,3	288,4	-61,7
Innehav utan bestämmande inflytande		0,2	0,1	0,3	0,1	0,5	0,3

Balansräkning i sammandrag

MSEK	Not	30 jun 2016	30 jun 2015	31 dec 2015
Tillgångar				
Immateriella tillgångar	3	600,2	589,5	604,3
Materiella anläggningstillgångar		231,5	335,0	234,9
Finansiella anläggningstillgångar	4	149,3	236,1	240,5
Varulager		203,5	243,9	211,8
Kortfristiga fordringar		354,8	378,8	393,6
Likvida medel	5	84,8	61,8	244,3
Summa tillgångar		1 624,1	1 845,0	1 929,4
Eget kapital och skulder				
Eget kapital	6	719,1	338,9	317,1
Långfristiga skulder	7	416,7	729,3	907,6
Kortfristiga skulder	8	488,2	776,8	704,7
Summa eget kapital och skulder		1 624,1	1 845,0	1 929,4

FÖRÄNDRING AV EGET KAPITAL I KONCERNEN

MSEK	Not	Jan-jun 2016	Jan-jun 2015	Jan-dec 2015
Periodens ingående balans		317,1	377,3	377,3
Nedskrivning av aktiekapital		-1,0	-	-
Nyemission		99,1	-	-
Obligationslån/Konvertibelt förlagslån		8,2	-1,2	-2,5
Utdelning		-0,5	-	-
Emissionskostnad		-11,9	-	-
Innehav utan bestämmande inflytande		0,3	5,0	3,7
Summa totalresultat		307,7	-42,2	-61,4
Periodens utgående balans	9	719,1	338,9	317,1

Kassaflödesanalys

MSEK	Apr-jun 2016 3 mån	Apr-jun 2015 3 mån	Jan-jun 2016 6 mån	Jan-jun 2015 6 mån	Jul 2015- jun 2016 12 mån	Jan-dec 2015 12 mån
Löpande verksamhet						
Rörelseresultat	-7,5	-6,2	3,9	-8,5	7,3	-5,0
Avskrivningar och nedskrivningar	12,8	15,9	25,9	34,5	66,8	75,4
Finansiella poster	-10,2	-13,5	410,8	-27,0	382,9	-54,9
Skatt, betald	1,8	-2,3	-1,6	-5,6	-2,1	-6,1
Övriga ej likviditetspåverkande poster	-4,0	-26,3	-453,9	-28,2	-505,2	-79,4
Kassaflöde från löpande verksamhet före förändring av rörelsekapital	-7,1	-32,4	-15,0	-34,8	-50,3	-70,1
Förändring av rörelsekapital						
Varulager	3,4	-3,4	9,1	9,2	37,2	37,3
Kortfristiga fordringar	14,8	40,9	22,9	15,7	9,4	2,1
Kortfristiga rörelseskulder	9,1	-97,8	20,9	-89,5	-8,2	-118,5
Kassaflöde från löpande verksamhet	20,2	-92,7	38,0	-99,3	-11,9	-149,2
Investeringsverksamhet						
Förvärv av immateriella och materiella anläggningstillgångar inkl. förskott till leverantörer	-1,9	-5,4	-13,1	-11,2	-30,3	-28,4
Avyttring av immateriella och materiella anläggnings-tillgångar	1,8	40,4	2,2	56,8	47,7	102,3
Kassaflöde från investeringsverksamhet	-0,2	35,0	-10,8	45,7	17,4	73,9
Kassaflöde efter investeringsverksamhet	20,0	-57,7	27,1	-53,7	5,5	-75,3
Kassaflöde från finansieringsverksamhet						
Upptagna lån	5,5	25,8	8,3	18,7	214,0	224,4
Amortering av lån	-15,0	-	-195,0	-	-195,0	-
Utdelning*	-0,5	-	-0,5	-	-0,5	-
Kassaflöde från finansieringsverksamhet	-9,5	25,8	-187,2	18,7	18,5	224,4
Periodens kassaflöde	10,5	-31,9	-160,0	-34,9	24,0	149,1
Likvida medel vid periodens början	74,1	93,8	244,3	96,7	61,8	96,7
Kursdifferens i likvida medel	0,2	-0,1	0,5	0,0	-1,0	-1,5
Likvida medel vid periodens slut	84,8	61,8	84,8	61,8	84,8	244,3

* Utdelning till extern ägare i dotterbolag

Noter

(MSEK)

Not 1 - Jämförelsestörande poster

Bong har under perioden slutfört förvärv av sina långivande bankers fordringar om sammanlagt 602,1 MSEK varav 429,9 MSEK påverkat finansiell intäkt och kostnader och 85,0 MSEK kostnadsförts motsvarande förlorade förlustavdrag.

Not 2 - Finansiella tillgångar och skulder

Kassaflödessäkringar	Apr-jun 2016	Apr-jun 2015	Jan-jun 2016	Jan-jun 2015	Jul 2015- jun 2016	Jan-dec 2015
Ränteswappar						
- kassaflödessäkringar	0,0	0,3	0,3	0,5	0,5	0,7
Valutaterminskontrakt						
- kassaflödessäkringar	0,0	1,1	-1,2	1,3	-0,4	2,0
Summa						
kassaflödessäkringar	0,0	1,4	-0,9	1,8	0,1	2,7

Tabellen nedan visar koncernens finansiella tillgångar och skulder i form av derivat som värderas till verkligt värde. Samtliga finansiella derivat värderade till verkligt värde återfinns i kategori 2. Dessa består av ränteswappar och valutaterminer och värderingen baseras på terminsräntor framtagna utifrån observerbara yieldkurvor.

2016-06-30	Tillgångar	Skulder
Ränteswappar - kassaflödessäkringar	0,0	0,0
Valutaterminskontrakt - kassaflödessäkringar	0,0	0,0
Valutaterminskontrakt - innehav för handel	0,0	0,3
Summa	0,0	0,3*

2015-06-30	Tillgångar	Skulder
Ränteswappar - kassaflödessäkringar	0,0	0,6
Valutaterminskontrakt - kassaflödessäkringar	0,8	0,4
Valutaterminskontrakt - innehav för handel	0,3	0,4
Summa	1,1	1,4

2015-12-31	Tillgångar	Skulder
Ränteswappar - kassaflödessäkringar	0,0	0,3
Valutaterminskontrakt - kassaflödessäkringar	1,3	-0,1
Valutaterminskontrakt - innehav för handel	0,3	0,5
Summa	1,6	0,7

* Av ovanstående kontrakt återfinns följande belopp i säkringsreserven; ränteswappar - kassaflödessäkringar 0 MSEK, valutaterminskontrakt - kassaflödessäkringar 0 MSEK.

Not 2 forts.

Övriga finansiella tillgångar och skulder

Verkligt värde på nedanstående finansiella tillgångar och skulder uppskattas vara lika med dess bokförda värde:

- Kundfordringar och andra fordringar
- Övriga kortfristiga fordringar
- Kassa och övriga likvida medel
- Lång- och kortfristiga lån
- Leverantörsskulder och övriga skulder
- Övriga tillgångar och skulder

Upplysningar kring nettoredovisning av finansiella tillgångar och skulder

Koncernen tillämpar inte nettoredovisning för väsentliga tillgångar och skulder och har inga nettingavtal med finansiella motparter.

Not 3 - Immateriella tillgångar

	Jan-jun 2016	Jan-jun 2015	Jan-dec 2015
Goodwill	558,8	562,6	557,1
Övriga immateriella tillgångar	41,4	26,9	47,2
Summa	600,2	589,5	604,3

Not 4 - Finansiella anläggningstillgångar

	Jan-jun 2016	Jan-jun 2015	Jan-dec 2015
Uppskjuten skatt	143,5	229,9	234,5
Övriga finansiella anläggningstillgångar	5,8	6,2	6,0
Summa	149,3	236,1	240,5

Den uppskjutna skattefordran har reducerats med 85 MSEK på grund av förvärvet av de långivande bankernas fordringar.

Not 5 - Likvida medel

	Jan-jun 2016	Jan-jun 2015	Jan-dec 2015
Likvida medel	84,8	61,8	64,3
Varav på spärrat konto	-	-	180,0
Summa	84,8	61,8	244,3

Not 6 - Eget kapital

	Jan-jun 2016	Jan-jun 2015	Jan-dec 2015
Innehav utan bestämmande inflytande	8,7	10,0	3,7

Not 7 - Långfristiga skulder

	Jan-jun 2016	Jan-jun 2015	Jan-dec 2015
Räntebärande lån	379,9	695,3	858,0
Uppskjuten skatt	23,7	21,2	33,3
Övriga skulder	13,1	12,9	16,3
Summa	416,7	729,3	907,6

I samband med emissionen av obligationslånet tilldelades obligationsinnehavarna även aktier samt optioner utan vederlag, med ett totalt värde om 37,3 MSEK. Detta har bedömts vara en sammansatt transaktion där likviden för obligationslånet ska fördelas, baserat på marknadsvärde, till respektive finansiellt instrument som obligationsinnehavaren erhållit. Därmed har totalt ca 37,3 MSEK av den totala likviden allokerats till aktier och optioner, vilket redovisas i eget kapital och motsvarande belopp har då reducerat lånets värde. Mellanskillnaden, mellan bokfört värde på lånet vid emissionstidpunkten och det nominella värdet kommer att periodiseras ut under obligationslånets löptid som en finansiell kostnad som belastar resultaträkningen respektive eget kapital.

Not 8 - Kortfristiga skulder

	Jan-jun 2016	Jan-jun 2015	Jan-dec 2015
Räntebärande	5,3	213,2	220,0
Övriga kortfristiga skulder	482,9	563,6	484,7
Summa	488,2	776,8	704,7

Not 9 - Förändring av eget kapital

Bong har slutfört förvärv av sina långivande bankers fordringar om sammanlagt 602,1 MSEK varav 95,2 MSEK direkt påverkat det egna kapitalet. Aktiekapitalet uppgår vid periodens utgång till ca 236 549 664,32 fördelat på 211 205 058 aktier med ett kvotvärde om ca 1,12 SEK.

KVARTALSDATA KONCERNEN

MSEK	2/2016	1/2016	4/2015	3/2015	2/2015	1/2015	4/2014	3/2014	2/2014	1/2014	4/2013	3/2013	2/2013	1/2013	4/2012	3/2012
Nettoomsättning	499,8	566,7	612,8	560,2	532,7	639,3	676,7	600,6	593,6	662,0	664,2	594,6	627,9	676,8	762,3	655,6
Rörelsens kostnader	-507,3	-555,3	-612,3	-557,4	-539,0	-641,5	-729,8	-610,0	-610,2	-705,7	-677,9	-622,9	-648,1	-724,0	-784,7	-629,6
Rörelseresultat	-7,5	11,4	0,6	2,9	-6,2	-2,2	-53,1	-9,4	-16,6	-43,7	-13,7	-28,3	-20,3	-47,2	-22,3	26,0
Finansnetto	-10,2	421,0	-15,8	-12,1	-13,5	-13,6	-13,4	-13,3	-13,0	-15,8	-18,7	-15,0	-16,7	-16,3	-19,4	-17,4
Resultat före skatt	-17,7	432,4	-15,3	-9,2	-19,7	-15,8	-66,5	-22,6	-29,6	-59,5	-32,4	-43,3	-37,0	-63,5	-41,7	8,7

NYCKELTAL

	Jan-jun 2016	Jan-jun 2015	Jul 2015- jun 2016	Jan-dec 2015
Rörelsemarginal, %	0,4	-0,7	0,3	-0,2
Vinstmarginal, %	-1,4	-3,0	-1,8	-2,6
Avkastning på eget kapital, %*	-	-	neg	neg
Avkastning på sysselsatt kapital, %* 1)	-	-	0,1	neg
Soliditet, %*	44,3	18,4	44,3	16,4
Nettoskulsättningsgrad, ggr*	0,42	2,50	0,42	2,64
Nettolåneskuld/EBITDA*	-	-	4,05	11,90
Sysselsatt kapital, MSEK*	1 104,4	1 247,3	1 104,4	1 398,8
Räntebärande nettolåneskuld, MSEK*	300,5	846,6	300,5	837,4

1) Avkastning på sysselsatt kapital

Resultat efter finansiella intäkter	-	-	8,9	-4,0
Genomsnittligt sysselsatt kapital	-	-	1 285,1	1 343,0

Av ovanstående nyckeltal anses de markerade med * vara APM (Alternative Performance Measures) och inte följa IFRS. De bedöms dock av företagsledningen vara viktiga för att visa aktieägarna koncernens underliggande resultat, lönsamhet och ställning. Observera att Bong's definitioner av dessa mått kan skilja sig från andra företags definitioner av samma begrepp.

Definitioner av Nyckeltal

EBT

Resultat före skatt

EBIT

Rörelseresultat

EBITDA

Rörelseresultat före avskrivningar

Jämförelsestörande poster

Omstruktureringkostnader. Realisationsvinst/förlust vid försäljning av byggnad/mark/markanläggning

Jämförelsestörande poster, finansnetto

Refinansieringstransaktioner år 2016, jmf avsnittet Förvärv av långivande bankers fordringar Q1 2016, sid 4

Justerat EBIT

Rörelseresultat + jämförelsestörande poster

Justerad EBIT-marginal, %

Rörelseresultat + jämförelsestörande poster/
Nettoomsättning

Genomsnittligt eget kapital

UB eget kapital de senaste fyra kvartalen dividerat med fyra

Avkastning på eget kapital, %

Resultat efter ränta och skatt dividerat med genomsnittligt eget kapital

Sysselsatt kapital

Eget kapital + räntebärande skulder

Avkastning på sysselsatt kapital, %

Resultat efter finansiella intäkter dividerat med genomsnittligt sysselsatt kapital, för historiska tal:
<http://www.bong.com/sv/investerare/rapporter/historiska-tal>

DATA PER AKTIE

	Jan-jun 2016	Jan-jun 2015	Jul 2015- jun 2016	Jan-dec 2015
Resultat per aktie före utspädning, SEK	1,58	-0,25	1,65	-0,41
Resultat per aktie efter utspädning, SEK 1)	1,37	-0,25	1,45	-0,41
Resultat per aktie före utspädning, exklusive jämförelsestörande poster	-0,52	-	-0,73	-
Resultat per aktie efter utspädning, exklusive jämförelsestörande poster	-0,41	-	-0,57	-
Eget kapital per aktie före utspädning, SEK	3,40	2,16	3,40	2,02
Eget kapital per aktie efter utspädning, SEK	2,86	1,84	2,86	1,95
Antal utestående aktier vid periodens utgång före utspädning	211 205 058	156 659 604	211 205 058	156 659 604
Antal utestående aktier vid periodens utgång efter utspädning	251 205 058	183 932 331	251 205 058	183 932 331
Genomsnittligt antal aktier före utspädning	203 629 301	156 659 604	180 144 452	156 659 604
Genomsnittligt antal aktier efter utspädning	241 861 624	183 932 331	212 896 977	183 932 331

1) Utspädningseffekten beaktas ej när den leder till ett bättre resultat.

Soliditet%

Eget kapital i procent av balansomslutningen

Räntebärande nettolåneskuld

Räntebärande skulder och avsättningar minskat med kassa bank och räntebärande fordringar, för historiska tal:
<http://www.bong.com/sv/investerare/rapporter/historiska-tal>

Nettoskulsättningsgrad, ggr

Nettolåneskuld i förhållande till eget kapital

Femårsöversikt

Nyckeltal	2015	2014	2013	2012	2011
Nettoomsättning, MSEK	2 345	2 533	2 564	2 946	3 203
Rörelseresultat, MSEK	-5	-123	-109	15	40
Resultat efter skatt, MSEK	-64	-150	-141	-55	-16
Kassaflöde efter investeringsverksamhet, MSEK	-75	94	-91	-38	137
Rörelsemarginal, %	-0,2	-4,8	-4,3	0,5	1,3
Vinstmarginal, %	-2,6	-7,0	-6,9	-1,9	-0,7
Kapitalomsättningshastighet, ggr	1,2	1,3	1,2	1,3	1,3
Avkastning på eget kapital, %	neg	neg	neg	neg	neg
Avkastning på sysselsatt kapital, %	neg	neg	neg	1,0	2,6
Soliditet, %	16	19	26	17	21
Nettolåneskuld, MSEK	837	790	802	1 005	947
Nettoskulsättningsgrad, ggr	2,64	2,09	1,54	2,70	1,91
Nettoskuld/EBITDA, ggr	11,9	neg	neg	8,6	6,3
EBITDA/finansnetto, ggr	1,4	neg	neg	1,7	2,4
Medelantalet anställda	1 763	1 873	2 051	2 271	2 431
Antal aktier					
Antalet utestående aktier vid periodens utgång före utspädning	156 659 604	156 659 604	156 659 604	17 480 995	17 480 995
Antalet utestående aktier vid periodens utgång efter utspädning	183 932 331	183 932 331	183 932 331	18 727 855	18 727 855
Genomsnittligt antal aktier före utspädning	156 659 604	156 659 604	63 873 865	17 480 995	17 480 995
Genomsnittligt antal aktier efter utspädning	183 932 331	183 932 331	73 796 014	18 727 855	18 727 855
Resultat per aktie					
Före utspädning, SEK	-0,41	-0,96	-2,20	-3,20	-1,04
Efter utspädning, SEK	-0,41	-0,96	-2,20	-3,20	-1,04
Eget kapital per aktie					
Före utspädning, SEK	2,02	2,41	3,33	21,25	28,37
Efter utspädning, SEK	1,95	2,27	3,06	20,50	26,48
Kassaflöde från den löpande verksamheten per aktie					
Före utspädning, SEK	-0,95	0,62	-0,40	-0,10	8,53
Efter utspädning, SEK	-0,81	0,53	-0,34	-0,09	7,96
Övriga data per aktie					
Utdelning, SEK	0,00	0,00	0,00	0,00	0,00
Noterad köpkurs per bokslutsdagen, SEK	1,3	1,1	1,5	9,7	17,9
P/E-tal, ggr	neg	neg	neg	neg	neg
Börskurs/Eget kapital före utspädning, %	62	46	45	45	63
Börskurs/Eget kapital efter utspädning, %	65	49	49	47	68

Moderbolaget

MODERBOLAG RESULTATRÄKNINGAR I SAMMANDRAG

MSEK	Jan-jun 2016	Jan-jun 2015
Försäljningsintäkter	0,5	0,5
Bruttoresultat	0,5	0,5
Administrationskostnader	-4,5	-3,3
Övriga rörelseintäkter och rörelsekostnader	0,0	1,1
Rörelseresultat	-4,0	-1,7
Jämförelsestörande poster i finansnettot	228,5	0,0
Övriga finansiella intäkter och kostnader	23,0	0,2
Resultat före bokslutsdispositioner och skatt	247,4	-1,5
Inkomstskatt	-15,9	-0,7
Resultat efter skatt	231,5	-2,2

RAPPORT ÖVER RESULTAT OCH ÖVRIGT TOTALRESULTAT

MSEK	Jan-jun 2016	Jan-jun 2015
Resultat efter skatt	231,5	-2,2
Övrigt totalresultat		
Intäkter/kostnader redovisade direkt i eget kapital:		
Kassaflödessäkringar	0,0	0,0
Inkomstskatt hänförligt till komponenter i övrigt totalresultat	0,0	0,0
Övrigt totalresultat efter skatt	0,0	0,0
Summa totalresultat	231,5	-2,2

MODERBOLAG BALANSRÄKNINGAR I SAMMANDRAG

MSEK	30 jun 2016	31 dec 2015
Tillgångar		
Finansiella anläggningstillgångar	1 499,9	1 324,0
Kortfristiga fordringar	15,6	20,4
Likvida medel	0,0	180,3
Summa tillgångar	1 515,5	1 524,7
Eget kapital och skulder		
Eget kapital	1 151,0	824,2
Långfristiga skulder	169,3	553,9
Kortfristiga skulder	195,3	146,7
Summa eget kapital och skulder	1 515,5	1 524,7