



Delårsrapport  
Januari-september  
2016



” Det brittiska pundets kursutveckling har påverkat Bongs resultat negativt då prisjusteringar mot kund inte kunnat genomföras i samma tempo som kostnadsökningarna. Bong fortsätter arbetet med att reducera kostnader och samtidigt ökar fokuseringen på lätta förpackningar, presentpåsar och pappersbärkassar, säger Bongs VD Stéphane Hamelin. ”

## Juli – september 2016

- Nettoomsättning minskade med 13 procent till 489 MSEK (560)
- Rörelseresultatet försämrades till -10 MSEK (3)
- Jämförelsestörande poster uppgick till -7 MSEK (0)
- Justerat rörelseresultat minskade till -3 MSEK (3)
- Resultat efter skatt -25 MSEK (-12)
- Resultat per aktie -0,12 SEK (-0,08)
- Kassaflöde efter investeringsverksamhet uppgick till -23 MSEK (-26)

## Januari – september 2016

- Nettoomsättning minskade med 10 procent till 1 556 MSEK (1 732)
- Rörelseresultatet är oförändrat -6 MSEK (-6)
- Jämförelsestörande poster uppgick till -7 MSEK (-24)
- Justerat rörelseresultat minskade till 1 MSEK (18)
- Resultat efter skatt 298 MSEK (-51)
- Resultat per aktie 1,44 SEK (-0,33)
- Kassaflöde efter investeringsverksamhet uppgick till 4 MSEK (-80)

## Nyckeltal

	Jul-sep 2016	Jul-sep 2015	Jan-sep 2016	Jan-sep 2015	Okt 2015- sep 2016	Jan-dec 2015
Nettoomsättning, MSEK	489	560	1 556	1 732	2 168	2 345
Rörelseresultat	-10	3	-6	-6	-5	-5
Jämförelsestörande poster, MSEK	-7 <sup>1)</sup>	0	-7 <sup>1)</sup>	-24 <sup>3)</sup>	-19	-36 <sup>4)</sup>
Justerat rörelseresultat, MSEK	-3	3	1	18	13	31
Justerad rörelsemarginal, %	-0,6%	0,5%	0,1%	1,1%	0	1,3%
Jämförelsestörande poster, finansnetto, MSEK	-	-	430 <sup>2)</sup>	-	430 <sup>2)</sup>	-
Resultat före skatt	-22	-9	393	-45	377	-60
Resultat efter skatt	-25	-12	298	-51	285	-64
Resultat per aktie, SEK	-0,12	-0,08	1,44	-0,33	1,46	-0,41
Kassaflöde efter investeringsverksamhet, MSEK	-23	-26	4	-80	9	-75
Soliditet, %	43,3%	18,8%	43,3%	18,8%	43,3%	16,4%

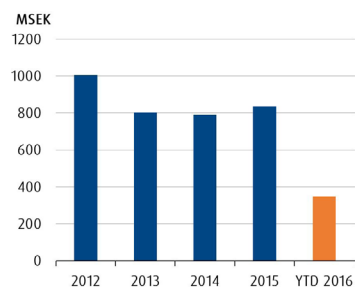
1) Strukturkostnader -5 MSEK, Nedskrivning av Andelar i andra företag -2 MSEK

2) Refinansieringstransaktioner 430 MSEK

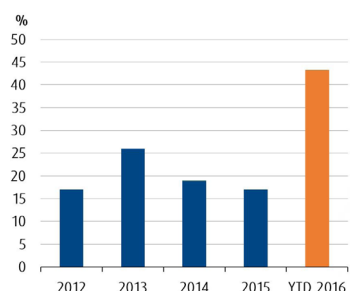
3) Strukturkostnader -21 MSEK, reaförlust byggnader, mark och markanläggning -3 MSEK

4) Strukturkostnader -20 MSEK, reaförlust byggnader, mark och markanläggning -16 MSEK

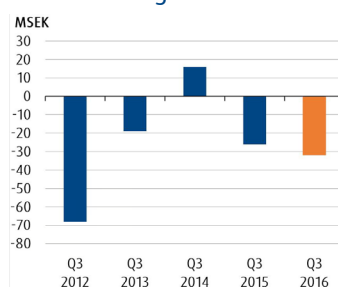
### Nettolåneskuld



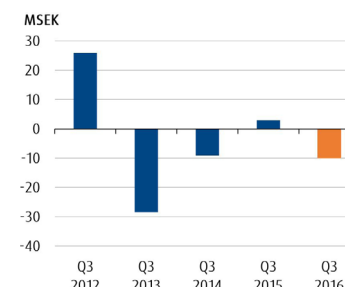
### Soliditet



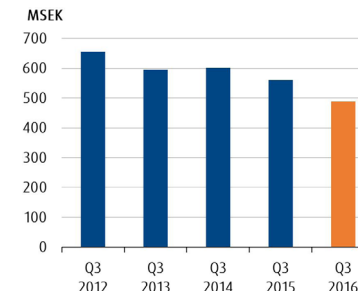
### Kassaflöde efter investeringsverksamhet - Q3



### Rörelseresultat - Q3



### Nettoomsättning - Q3



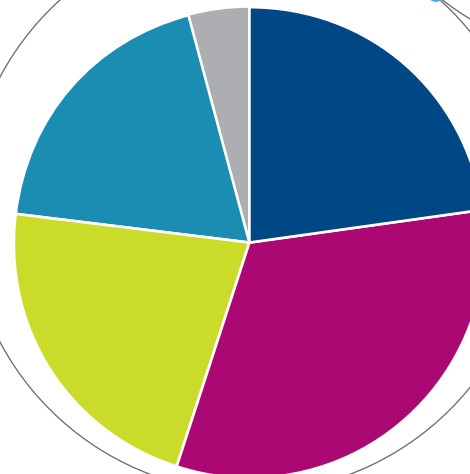
# Detta är Bong

Bong är ett av de ledande specialförpacknings- och kuvertföretagen i Europa och erbjuder lösningar för distribution och paketering av information, reklam erbjudanden och lätta varor. Viktiga tillväxtområden för koncernen är förpackningslösningar för detaljhandel och e-handel och kuvertmarknaden i Östeuropa. Koncernen omsätter ca 2,2 miljarder kronor och har omkring 1 600 anställda i 16 länder.

Bong har starka positioner på flera betydande marknader i Europa och koncernen ser intressanta möjligheter till fortsatt expansion och utveckling. Bong är ett publikt bolag och aktien är noterad på Nasdaq Stockholm (Small Cap).



- Produktion och försäljning
- ▨ Försäljning



Försäljning till geografiska områden YTD 2016

- Norden/Baltikum/Ryssland, 21%
- Centraleuropa, 33%
- Frankrike och Spanien, 23%
- Storbritannien, 19%
- Övriga, 4%

## Marknaden och branschen

Under tredje kvartalet 2016 visar statistik från FEPE att den europeiska kuvertmarknaden minskat med ca 4% jämfört med samma period föregående år. Bongs försäljning har minskat mer än marknadsnedgången och Bong arbetar med att ändra denna trend.

Omstruktureringen och konsolideringen av branschen kommer att fortsätta, men i en långsammare takt än marknadsnedgången. Det kommer fortsätta att en vara stor överkapacitet på marknaden.

Medan kuvertmarknaden fortsatt minskar växer fortfarande marknaden för lätta förpackningar, där Bong är närvarande, vilket är en stor och fragmenterad marknad. Bong har investerat i maskiner för att producera pappersbärkassar i Nybro. Dessa maskiner kommer att tas i drift under andra halvåret 2016. Bong ser stora möjligheter för dessa produkter inom detaljhandeln till följd av den EU-lagstiftning som kommer förbjuda användningen av plastpåsar i Europa inom några år. Detta förbud har redan genomförts i ett antal europeiska länder.

Den politiska osäkerheten i Storbritannien och deras utträde ur EU har påverkat Bong men även den europeiska marknaden negativt.

## Försäljning och resultat

Januari – september 2016

Koncernens omsättning under perioden uppgick till 1 556 MSEK (1 732). Valutakursförändringar påverkade omsättningen negativt med -39 MSEK jämfört med 2015. Huvudorsaken till den minskade omsättningen är kuvertmarknadens fortsatta nedgång, vilket medfört både lägre volymer och pressade priser som i sin tur påverkat Bongs bruttoreultat negativt.

Trots minskad försäljning uppgick rörelseresultatet till fjolårets nivå om -6 MSEK (-6) på grund av lägre kostnader som följd av genomförda strukturprogram.

Finansnettot, exklusive jämförelsestörande poster, under perioden uppgick till -31 MSEK (-39). Jämförelsestörande poster, som hänför sig till refinansieringstransaktionen, uppgick till 430 MSEK.

Resultatet före skatt uppgick till 393 MSEK (-45) och det redovisade resultatet efter skatt blev 298 MSEK (-51).

Bongs totala förpackningsförsäljning uppgick till 275 MSEK (283). Valutakursförändringar har påverkat förpackningsförsäljningen negativt med -7 MSEK jämfört med motsvarande period 2015.

## Försäljning och resultat

Juli – september 2016

Koncernens omsättning under tredje kvartalet uppgick till 489 MSEK (560). Valutakursförändringar påverkade omsättningen negativt med -10 MSEK jämfört med 2015. Huvudorsaken till den minskade omsättningen är

kuvertmarknadens fortsatta nedgång, vilket medfört både lägre volymer och pressade priser som i sin tur påverkat Bongs bruttoreultat negativt. Den minskade försäljningen och ofördelaktiga produktmixen kompenseras inte fullt ut med reducerade kostnader, trots kostnadsreduktioner. Kostnader av engångskaraktär belastade också resultatet med -7 MSEK. Rörelseresultatet för perioden uppgick till -10 MSEK (3).

Finansnettot, exklusive jämförelsestörande poster, under perioden uppgick till -12 MSEK (-12).

Resultatet före skatt uppgick till -22 MSEK (-9) och det redovisade resultatet efter skatt blev -25 MSEK (-12).

Bongs totala förpackningsförsäljning uppgick till 94 MSEK (95). Valutakursförändringar har påverkat förpackningsförsäljningen negativt med -2 MSEK jämfört med motsvarande period 2015.

## Kassaflöde och investeringar

Kassaflödet efter investeringsverksamhet förbättrades jämfört med fjolåret och uppgick till 4 MSEK (-80). Kassaflödet från den löpande verksamheten inkluderande minskat rörelsekapital påverkade negativt med -12 MSEK (-78). Strukturprogram hade en negativ påverkan om -22 MSEK (-54). Inga engångskostnader påverkade likviditeten under perioden (-30). Periodens investeringar, främst i maskiner för tillverkning av pappersbärkassar påverkade negativt om -17 MSEK (-20). Endast mindre försäljningar av anläggningstillgångar om 3 MSEK (61) har gjorts under perioden.

Vidare har slutlikvid till tidigare långivande banker belastat kassaflödet med -15 MSEK under det andra kvartalet.

## Finansiell ställning

Likvida medel uppgick den 30 september 2016 till 58 MSEK (64 MSEK per 31 december 2015, netto spärrat konto om 180 MSEK). Koncernens outnyttjade krediter uppgick samtidigt till 5 MSEK. Totalt tillgänglig likviditet uppgick därmed till 63 MSEK (92 MSEK per 31 december 2015, netto spärrat konto om 180 MSEK). Vid utgången av september 2016 uppgick koncernens eget kapital till 698 MSEK (317 MSEK den 31 december 2015). Omräkning till svenska kronor av nettotillgångsvärden i utländska dotterbolag, omvärdering av pensionsskuld och verklig värdeförändring av derivatinstrument ökade koncernens eget kapital med 20 MSEK. Den räntebärande nettolåneskulden minskade under perioden med -490 MSEK till 347 MSEK (837 MSEK den 31 december 2015).

## Personal

Medelantalet anställda uppgick under perioden till 1 570 (1 781). Vid utgången av september 2016 var antalet anställda 1 527 (1 691). Bong har arbetat intensivt med att öka produktiviteten och anpassa bemanningen till rådande marknadssituation och minskningen av antalet anställda är ett resultat av genomförda strukturprogram.

## Moderbolaget

Moderbolagets verksamhet består av förvaltning av rörelsedrivande dotterbolag samt vissa koncernledningsfunktioner. Omsättningen uppgick till 0,7 MSEK (0,7) och periodens resultat före skatt uppgick till 248 MSEK (-4). Jämförelsestörande poster, som är att hänföra till refinansieringstransaktionen, uppgår till 229 MSEK.

## Händelser efter rapportperiodens utgång

Ny VD och koncernchef för Bong AB

Styrelsen har utsett Håkan Gunnarsson till ny VD och koncernchef för Bong AB. Håkan Gunnarsson kommer anta rollen som VD från och med 1 januari 2017. Håkan Gunnarsson har varit CFO för Bong AB under de senaste fyra åren.

Rekryteringsprocessen av en ny CFO kommer att starta omgående. Stéphane Hamelin kommer fortsatt att vara styrelseledamot i bolaget och Bongs största aktieägare.

Bong Security Solutions S.A.

För att förbättra effektiviteten och service nivån mot kunder har det beslutats att flytta produktionen av specialprodukter som Tyvek®, Securitex® och specialpapper till andra fabriker inom koncernen. Detta innebär att fabriken i Luxemburg, där idag 25 personer är anställda, kommer stängas. Förhandlingar med fackliga representanter har inletts och flytten av produktion förväntas vara avslutad i januari 2017. Kostnaden beräknas till 12 MSEK.

## Möjligheter och risker

Riskerna i koncernens verksamhet är främst relaterade till marknadens utveckling samt olika slags finansiella risker. Det har inte skett någon betydande förändring av väsentliga risker och osäkerhetsfaktorer sedan Bongs årsredovisning för 2015 publicerades. För ytterligare information hänvisas till Bongs årsredovisning och hemsida bong.com.

## Redovisningsprinciper

Denna delårsrapport är upprättad enligt IAS 34 och årsredovisningslagen. Tillämpningen av redovisningsprinciperna är i överensstämmelse med de som finns i årsredovisningen för 2015 och ska läsas tillsammans med dessa. Av de nya ändringar, tolkningar och standarder som trätt i kraft per 1 januari 2016 hänvisas till Bongs årsredovisning 2015 för en beskrivning av dessa.

Kristianstad 17 november 2016

## Stéphane Hamelin

Verkställande Direktör

## Granskningsrapport

### Inledning

Vi har utfört en översiktlig granskning av den finansiella delårsinformationen i sammandrag (delårsrapport) för Bong AB (publ) per 30 september 2016 och den niomånadersperiod som slutade per detta datum. Det är styrelsen och verkställande direktören som har ansvaret för att upprätta och presentera denna finansiella delårsinformation i enlighet med IAS 34 och årsredovisningslagen. Vårt ansvar är att uttala en slutsats om denna delårsrapport grundad på vår översiktliga granskning.

### Den översiktliga granskningens inriktning och omfattning

Vi har utfört vår översiktliga granskning i enlighet med International Standard on Review Engagements ISRE 2410 Översiktlig granskning av finansiell delårsinformation utförd av företagets valda revisor. En översiktlig granskning består av att göra förfrågningar, i första hand till personer som är ansvariga för finansiella frågor och redovisningsfrågor, att utföra analytisk granskning och att vidta andra översiktliga granskningsåtgärder. En översiktlig granskning har en annan inriktning och en betydligt mindre omfattning jämfört med den inriktning och omfattning som en revision enligt ISA och god revisionssed i övrigt har. De granskningsåtgärder som vidtas vid en översiktlig granskning gör det inte möjligt för oss att skaffa oss en sådan säkerhet att vi blir medvetna om alla viktiga omständigheter som skulle kunna ha blivit identifierade om en revision utförts. Den uttalade slutsatsen grundad på en översiktlig granskning har därför inte den säkerhet som en uttalad slutsats grundad på en revision har.

### Slutsats

Grundat på vår översiktliga granskning har det inte kommit fram några omständigheter som ger oss anledning att anse att delårsrapporten inte, i allt väsentligt, är upprättad för koncernens del i enlighet med IAS 34 och årsredovisningslagen samt för moderbolagets del i enlighet med årsredovisningslagen.

Kristianstad 17 november 2016

PricewaterhouseCoopers AB

### Lars Nilsson

Huvudansvarig Revisor  
Auktoriserad Revisor

### Christer Olausson

Auktoriserad Revisor

## Ytterligare information

Håkan Gunnarsson, CFO i Bong AB. Tfn 044 - 20 70 00 (växel)

### Kommande rapporter:

- Bokslutskommuniké 2016, 16 februari 2017
- Delårsrapport januari – mars 2017, 17 maj 2017
- Årsstämma, Kristianstad, 17 maj 2017
- Delårsrapport januari – juni 2017, juli 2017
- Delårsrapport januari – september 2017, november 2017

# Resultaträkning i sammandrag

MSEK	Not	Jul-sep 2016 3 mån	Jul-sep 2015 3 mån	Jan-sep 2016 9 mån	Jan-sep 2015 9 mån	Okt 2015- sep 2016 12 mån	Jan-dec 2015 12 mån
Försäljningsintäkter		489,0	560,2	1 555,5	1 732,3	2 168,3	2 345,1
Kostnad för sålda varor		-411,9	-468,8	-1 299,4	-1 441,9	-1 796,4	-1 938,8
Bruttoresultat		77,1	91,4	256,1	290,4	371,9	406,3
Försäljningskostnader		-41,8	-49,0	-137,9	-166,5	-189,3	-217,9
Administrationskostnader		-37,4	-40,3	-117,2	-122,3	-167,5	-172,6
Övriga rörelseintäkter och rörelsekostnader		-7,9	0,8	-6,9	-7,2	-20,6	-20,8
Rörelseresultat		-9,9	2,9	-6,0	-5,6	-5,4	-5,0
Finansiella intäkter och kostnader		-12,1	-12,1	-31,2	-39,1	-47,0	-54,9
Jämförelsestörande poster, finansnetto	1	-	-	429,9	-	429,9	-
Resultat före skatt		-22,0	-9,2	392,7	-44,7	377,4	-60,0
Inkomstskatt	1	-3,1	-3,0	-94,9	-6,4	-92,8	-4,3
<b>Resultat efter skatt</b>		<b>-25,1</b>	<b>-12,2</b>	<b>297,9</b>	<b>-51,1</b>	<b>284,7</b>	<b>-64,3</b>
Summa resultat hänförligt till:							
Moderbolagets aktieägare		-25,7	-12,4	297,0	-51,4	283,8	-64,6
Innehav utan bestämmande inflytande		0,6	0,2	0,9	0,3	0,9	0,3
Resultat per aktie före utspädning		-0,12	-0,08	1,44	-0,33	1,46	-0,41
Resultat per aktie efter utspädning		-0,12	-0,08	1,44	-0,33	1,03	-0,41
Resultat per aktie efter utspädning, exklusive jämförelsestörande poster		-0,12	-	-0,64	1,23	-0,75	-
Resultat per aktie efter utspädning, exklusive jämförelsestörande poster		-0,12	-	-0,66	-0,48	-0,75	-
Genomsnittligt antal aktier före utspädning		211 205 058	156 659 604	206 154 553	156 659 604	193 780 816	156 659 604
Genomsnittligt antal aktier efter utspädning		251 205 058	183 932 331	244 976 102	183 932 331	288 471 320	183 932 331
<b>RAPPORT ÖVER RESULTAT OCH ÖVRIGT TOTALRESULTAT</b>							
MSEK		Jul-sep 2016	Jul-sep 2015	Jan-sep 2016	Jan-sep 2015	Okt 2015- sep 2016	Jan-dec 2015
Resultat efter skatt		-25,1	-12,2	297,9	-51,1	284,7	-64,3
Övrigt totalresultat							
Poster som inte ska återföras i resultaträkningen:							
Aktuariell förlust på ersättningar efter avslutad anställning		-11,5	22,1	-27,2	12,8	-26,0	13,9
		-11,5	22,1	-27,2	12,8	-26,0	13,9
Poster som senare kan återföras i resultaträkningen:							
Kassafördessäkringar	2	0,0	0,9	-0,9	2,7	-0,9	2,8
Säkring av nettoinvestering		-1,5	-9,9	-11,9	0,8	-1,1	11,6
Valutakursdifferenser		14,6	4,5	20,4	0,5	0,7	-19,2
Inkomstskatt hänförligt till komponenter i övrigt totalresultat		3,4	1,9	9,5	-0,5	4,0	-6,1
		16,4	-2,5	17,1	3,4	2,8	-11,0
Övriga totalresultat för perioden, netto efter skatt		4,9	19,6	-10,0	16,2	-23,3	2,9
<b>Summa totalresultat</b>		<b>-20,2</b>	<b>7,3</b>	<b>287,8</b>	<b>-34,9</b>	<b>261,4</b>	<b>-61,4</b>
Summa totalresultat hänförligt till:							
Moderbolagets aktieägare		-20,8	7,1	286,9	-35,2	260,4	-61,7
Innehav utan bestämmande inflytande		0,6	0,2	0,9	0,3	0,9	0,3

## Balansräkning i sammandrag

MSEK	Not	30 sep 2016	30 sep 2015	31 dec 2015
Tillgångar				
Immateriella tillgångar	3	605,6	593,3	604,3
Materiella anläggningstillgångar		228,8	325,0	234,9
Finansiella anläggningstillgångar	4	151,6	239,1	240,5
Varulager		208,0	253,8	211,8
Kortfristiga fordringar		349,8	382,3	393,6
Likvida medel	5	67,1	44,8	244,3
<b>Summa tillgångar</b>		<b>1 611,0</b>	<b>1 838,1</b>	<b>1 929,4</b>
Eget kapital och skulder				
Eget kapital	6	697,7	344,9	317,1
Långfristiga skulder	7	435,8	720,9	907,6
Kortfristiga skulder	8	477,4	772,3	704,7
<b>Summa eget kapital och skulder</b>		<b>1 611,0</b>	<b>1 838,1</b>	<b>1 929,4</b>

### FÖRÄNDRING AV EGET KAPITAL I KONCERNEN

MSEK	Not	Jan-sep 2016	Jan-sep 2015	Jan-dec 2015
Periodens ingående balans		317,1	377,3	377,3
Nedskrivning av aktiekapital		-1,0	-	-
Nyemission		99,1	-	-
Obligationslån/Konvertibelt förlagslån	7	7,4	-1,8	-2,5
Utdelning		-0,8	-	-
Emissionskostnad		-11,9	-	-
Innehav utan bestämmande inflytande		0,0	4,3	3,7
Summa totalresultat		287,8	-34,9	-61,4
<b>Periodens utgående balans</b>	9	<b>697,7</b>	<b>344,9</b>	<b>317,1</b>

## Kassaflödesanalys

MSEK	Jul-sep 2016 3 mån	Jul-sep 2015 3 mån	Jan-sep 2016 9 mån	Jan-sep 2015 9 mån	Okt 2015- sep 2016 12 mån	Jan-dec 2015 12 mån
Löpande verksamhet						
Rörelseresultat	-9,9	2,9	-6,0	-5,6	-5,4	-5,0
Avskrivningar och nedskrivningar	12,7	16,9	38,6	51,4	62,6	75,4
Finansiella poster	-12,1	-12,1	398,7	-39,1	382,9	-54,9
Skatt, betald	-1,7	-2,3	-3,3	-7,9	-1,5	-6,1
Övriga ej likviditetspåverkande poster	6,6	-20,2	-447,3	-48,4	-478,3	-79,4
Kassaflöde från löpande verksamhet före förändring av rörelsekapital	-4,4	-14,8	-19,3	-49,5	-39,9	-70,1
Förändring av rörelsekapital						
Varulager	-1,5	-9,1	7,7	0,1	44,9	37,3
Kortfristiga fordringar	9,0	-0,4	31,9	15,3	18,8	2,1
Kortfristiga rörelseskulder	-22,5	2,1	-1,6	-87,4	-32,8	-118,5
Kassaflöde från löpande verksamhet	-19,3	-22,2	18,6	-121,6	-9,0	-149,2
Investeringsverksamhet						
Förvärv av immateriella och materiella anläggningstillgångar inkl. förskott till leverantörer	-3,8	-8,8	-16,9	-20,0	-25,3	-28,4
Avyttring av immateriella och materiella anläggnings-tillgångar	0,4	4,6	2,6	61,4	43,5	102,3
Kassaflöde från investeringsverksamhet	-3,4	-4,2	-14,3	41,4	18,2	73,9
Kassaflöde efter investeringsverksamhet	-22,8	-26,5	4,4	-80,2	9,2	-75,3
Kassaflöde från finansieringsverksamhet						
Upptagna lån	4,1	9,2	12,4	27,9	208,9	224,4
Amortering av lån	-	-	-195,0	-	-195,0	-
Utdelning*	-0,3	-	-0,8	-	-0,8	-
Kassaflöde från finansieringsverksamhet	3,7	9,2	-183,4	27,9	13,1	224,4
Periodens kassaflöde	-19,0	-17,3	-179,1	-52,3	22,3	149,1
Likvida medel vid periodens början	84,8	61,8	244,3	96,7	44,8	96,7
Kursdifferens i likvida medel	1,4	0,3	1,9	0,3	0,1	-1,5
Likvida medel vid periodens slut	<b>67,1</b>	<b>44,8</b>	<b>67,1</b>	<b>44,8</b>	<b>58,1</b>	<b>244,3</b>

\* Utdelning till extern ägare i dotterbolag

# Noter

(MSEK)

## Not 1 - Jämförelsestörande poster

Bong har under perioden slutfört förvärv av sina långgivande bankers fordringar om sammanlagt 602,1 MSEK varav 429,9 MSEK påverkat finansiella intäkt och kostnader och 85,0 MSEK har kostnadsförts som skattekostnad avseende uppskjutna skattefordringar på förlustavdrag.

## Not 2 - Finansiella tillgångar och skulder

Kassaflödessäkringar	Jul-sep 2016	Jul-sep 2015	Jan-sep 2016	Jan-sep 2015	Okt 2015- sep 2016	Jan-dec 2015
Ränteswappar						
- kassaflödessäkringar	0,0	0,1	0,3	0,6	0,4	0,7
Valutaterminskontrakt						
- kassaflödessäkringar	0,0	0,8	-1,2	2,1	-1,3	2,0
Summa						
kassaflödessäkringar	0,0	0,9	-0,9	2,7	-0,9	2,7

Tabellen nedan visar koncernens finansiella tillgångar och skulder i form av derivat som värderas till verkligt värde. Samtliga finansiella derivat värderade till verkligt värde återfinns i kategori 2. Dessa består av ränteswappar och valutaterminer och värderingen baseras på terminräntor framtagna utifrån observerbara yieldkurvor.

2016-09-30	Tillgångar	Skulder
Ränteswappar - kassaflödessäkringar	0,0	0,0
Valutaterminskontrakt - kassaflödessäkringar	0,0	0,0
Valutaterminskontrakt - innehav för handel	0,2	0,0
Summa	0,2	0,0*

2015-09-30	Tillgångar	Skulder
Ränteswappar - kassaflödessäkringar	0,0	0,5
Valutaterminskontrakt - kassaflödessäkringar	1,7	0,4
Valutaterminskontrakt - innehav för handel	0,1	0,6
Summa	1,8	1,5

2015-12-31	Tillgångar	Skulder
Ränteswappar - kassaflödessäkringar	0,0	0,3
Valutaterminskontrakt - kassaflödessäkringar	1,3	0,1
Valutaterminskontrakt - innehav för handel	0,3	0,5
Summa	1,6	0,9

\* Av ovanstående kontrakt återfinns följande belopp i säkringsreserven; ränteswappar - kassaflödessäkringar 0 MSEK, valutaterminskontrakt - kassaflödessäkringar 0 MSEK.

Not 2 forts.

## Övriga finansiella tillgångar och skulder

Verkligt värde på nedanstående finansiella tillgångar och skulder uppskattas vara lika med dess bokförda värde:

- Kundfordringar och andra fordringar
- Övriga kortfristiga fordringar
- Kassa och övriga likvida medel
- Lång- och kortfristiga lån
- Leverantörsskulder och övriga skulder
- Övriga tillgångar och skulder

## Upplysningar kring nettoredovisning av finansiella tillgångar och skulder

Koncernen tillämpar inte nettoredovisning för väsentliga tillgångar och skulder och har inga nettingavtal med finansiella motparter.

## Not 3 - Immateriella tillgångar

	Jan-sep 2016	Jan-sep 2015	Jan-dec 2015
Goodwill	566,8	567,8	557,1
Övriga immateriella tillgångar	38,9	25,5	47,2
Summa	605,6	593,3	604,3

## Not 4 - Finansiella anläggningstillgångar

	Jan-sep 2016	Jan-jun 2015	Jan-dec 2015
Uppskjuten skatt	147,8	232,8	234,5
Övriga finansiella anläggningstillgångar	3,8	6,3	6,0
Summa	151,6	239,1	240,5

Den uppskjutna skattefordran har reducerats med 85 MSEK på grund av förvärvet av de långgivande bankernas fordringar.

## Not 5 - Likvida medel

	Jan-sep 2016	Jan-sep 2015	Jan-dec 2015
Likvida medel	58,1	44,8	64,3
Varav på spärrat konto	9,0	-	180,0
Summa	67,1	44,8	244,3

## Not 6 - Eget kapital

	Jan-sep 2016	Jan-sep 2015	Jan-dec 2015
Innehav utan bestämmande inflytande	9,3	8,9	3,7

## Not 7 - Långfristiga skulder

	Jan-sep 2016	Jan-sep 2015	Jan-dec 2015
Räntebärande lån	397,3	680,9	858,0
Uppskjuten skatt	25,0	23,0	33,3
Övriga skulder	13,6	17,0	16,3
Summa	435,8	720,9	907,6

I samband med emissionen av obligationslånet tilldelades obligationsinnehavarna även aktier samt optioner utan vederlag, med ett totalt värde om 37,3 MSEK. Detta har bedömts vara en sammansatt transaktion där likviden för obligationslånet ska fördelas, baserat på marknadsvärde, till respektive finansiellt instrument som obligationsinnehavaren erhållit. Därmed har totalt ca 37,3 MSEK av den totala likviden allokerats till aktier och optioner, vilket redovisas i eget kapital och motsvarande belopp har då reducerat lånets värde. Mellanskillnaden, mellan bokfört värde på lånet vid emissionstidpunkten och det nominella värdet kommer att periodiseras ut under obligationslånets löptid som en finansiell kostnad som belastar resultaträkningen respektive eget kapital.

## Not 8 - Kortfristiga skulder

	Jan-sep 2016	Jan-sep 2015	Jan-dec 2015
Räntebärande	7,4	221,3	220,0
Övriga kortfristiga skulder	470,0	551,0	484,7
Summa	477,4	772,3	704,7

## Not 9 - Förändring av eget kapital

Bong har slutfört förvärv av sina långgivande bankers fordringar om sammanlagt 602,1 MSEK varav 95,2 MSEK direkt påverkat det egna kapitalet. Aktiekapitalet uppgår vid periodens utgång till ca 236 549 664,32 fördelat på 211 205 058 aktier med ett kvotvärde om ca 1,12 SEK.



## KVARTALSDATA KONCERNEN

MSEK	3/2016	2/2016	1/2016	4/2015	3/2015	2/2015	1/2015	4/2014	3/2014	2/2014	1/2014	4/2013	3/2013	2/2013	1/2013	4/2012
Nettoomsättning	489,0	499,8	566,7	612,8	560,2	532,7	639,3	676,7	600,6	593,6	662,0	664,2	594,6	627,9	676,8	762,3
Rörelsens kostnader	-498,9	-507,3	-555,3	-612,3	-557,4	-539,0	-641,5	-729,8	-610,0	-610,2	-705,7	-677,9	-622,9	-648,1	-724,0	-784,7
Rörelseresultat	-9,9	-7,5	11,4	0,6	2,9	-6,2	-2,2	-53,1	-9,4	-16,6	-43,7	-13,7	-28,3	-20,3	-47,2	-22,3
Finansnetto	-12,1	-10,2	421,0	-15,8	-12,1	-13,5	-13,6	-13,4	-13,3	-13,0	-15,8	-18,7	-15,0	-16,7	-16,3	-19,4
Resultat före skatt	-22,0	-17,7	432,4	-15,3	-9,2	-19,7	-15,8	-66,5	-22,6	-29,6	-59,5	-32,4	-43,3	-37,0	-63,5	-41,7

## NYCKELTAL

	Jan-sep 2016	Jan-sep 2015	Okt 2015- sep 2016	Jan-dec 2015
Rörelsemarginal, %	-0,4	-0,3	-0,3	-0,2
Vinstmarginal, %	-2,0	-2,6	-4,6	-2,6
Avkastning på eget kapital, %*	-	-	neg	neg
Avkastning på sysselsatt kapital, %* 1)	-	-	neg	neg
Soliditet, %*	43,3	18,8	43,3	16,4
Nettoskulsättningsgrad, ggr*	0,50	2,50	0,50	2,64
Nettolåneskuld/EBITDA*	-	-	6,07	11,90
Sysselsatt kapital, MSEK*	1 102,4	1 250,6	1 102,4	1 398,8
Räntebärande nettolåneskuld, MSEK*	346,6	861,0	346,6	837,4

1) Avkastning på sysselsatt kapital

Resultat efter finansiella intäkter	-	-	-4	-4
Genomsnittligt sysselsatt kapital	-	-	1 191	1 343

Av ovanstående nyckeltal anses de markerade med \* vara APM (Alternative Performance Measures) och inte följa IFRS. De bedöms dock av företagsledningen vara viktiga för att visa aktieägarna koncernens underliggande resultat, lönsamhet och ställning. Observera att Bong's definitioner av dessa mått kan skilja sig från andra företags definitioner av samma begrepp.

## Definitioner av Nyckeltal

### EBT

Resultat före skatt

### EBIT

Rörelseresultat

### EBITDA

Rörelseresultat före avskrivningar

### Jämförelsestörande poster

Omstruktureringskostnader. Realisationsvinst/förlust vid försäljning av byggnad/mark/markanläggning

### Jämförelsestörande poster, finansnetto

Refinansieringstransaktioner år 2016, jmf avsnittet Förvärv av långivande bankers fordringar Q1 2016, sid 4

### Justerat EBIT

Rörelseresultat + jämförelsestörande poster

### Justerat EBIT-marginal, %

Rörelseresultat + jämförelsestörande poster/  
Nettoomsättning

### Genomsnittligt eget kapital

UB eget kapital de senaste fyra kvartalen dividerat med fyra

### Avkastning på eget kapital, %

Resultat efter ränta och skatt dividerat med genomsnittligt eget kapital

### Sysselsatt kapital

Eget kapital + räntebärande skulder

### Avkastning på sysselsatt kapital, %

Resultat efter finansiella intäkter dividerat med genomsnittligt sysselsatt kapital, för historiska tal:  
<http://www.bong.com/sv/investerare/rapporter/historiska-tal>

## DATA PER AKTIE

	Jan-sep 2016	Jan-sep 2015	Okt 2015- sep 2016	Jan-dec 2015
Resultat per aktie före utspädning, SEK	1,44	-0,33	1,46	-0,41
Resultat per aktie efter utspädning, SEK 1)	1,44	-0,33	1,03	-0,41
Resultat per aktie före utspädning, exklusive jämförelsestörande poster	-0,64	-	-0,75	-
Resultat per aktie efter utspädning, exklusive jämförelsestörande poster	-0,66	-	-0,75	-
Eget kapital per aktie före utspädning, SEK	3,30	2,20	3,30	2,02
Eget kapital per aktie efter utspädning, SEK	2,78	2,20	2,78	1,95
Antal utestående aktier vid periodens utgång före utspädning	211 205 058	156 659 604	211 205 058	156 659 604
Antal utestående aktier vid periodens utgång efter utspädning	251 205 058	183 932 331	251 205 058	183 932 331
Genomsnittligt antal aktier före utspädning	206 154 553	156 659 604	193 780 816	156 659 604
Genomsnittligt antal aktier efter utspädning	244 976 102	183 932 331	288 471 320	183 932 331

1) Utspädningseffekten beaktas ej när den leder till ett bättre resultat.

### Soliditet%

Eget kapital i procent av balansomslutningen

### Räntebärande nettolåneskuld

Räntebärande skulder och avsättningar minskat med kassa bank och räntebärande fordringar, för historiska tal:  
<http://www.bong.com/sv/investerare/rapporter/historiska-tal>

### Nettoskulsättningsgrad, ggr

Nettolåneskuld i förhållande till eget kapital

# Femårsöversikt

Nyckeltal	2015	2014	2013	2012	2011
Nettoomsättning, MSEK	2 345	2 533	2 564	2 946	3 203
Rörelseresultat, MSEK	-5	-123	-109	15	40
Resultat efter skatt, MSEK	-64	-150	-141	-55	-16
Kassaflöde efter investeringsverksamhet, MSEK	-75	94	-91	-38	137
Rörelsemarginal, %	-0,2	-4,8	-4,3	0,5	1,3
Vinstmarginal, %	-2,6	-7,0	-6,9	-1,9	-0,7
Kapitalomsättningshastighet, ggr	1,2	1,3	1,2	1,3	1,3
Avkastning på eget kapital, %	neg	neg	neg	neg	neg
Avkastning på sysselsatt kapital, %	neg	neg	neg	1,0	2,6
Soliditet, %	16	19	26	17	21
Nettolåneskuld, MSEK	837	790	802	1 005	947
Nettoskulsättningsgrad, ggr	2,64	2,09	1,54	2,70	1,91
Nettoskuld/EBITDA, ggr	11,9	neg	neg	8,6	6,3
EBITDA/finansnetto, ggr	1,4	neg	neg	1,7	2,4
Medelantalet anställda	1 763	1 873	2 051	2 271	2 431
<b>Antal aktier</b>					
Antalet utestående aktier vid periodens utgång före utspädning	156 659 604	156 659 604	156 659 604	17 480 995	17 480 995
Antalet utestående aktier vid periodens utgång efter utspädning	183 932 331	183 932 331	183 932 331	18 727 855	18 727 855
Genomsnittligt antal aktier före utspädning	156 659 604	156 659 604	63 873 865	17 480 995	17 480 995
Genomsnittligt antal aktier efter utspädning	183 932 331	183 932 331	73 796 014	18 727 855	18 727 855
<b>Resultat per aktie</b>					
Före utspädning, SEK	-0,41	-0,96	-2,20	-3,20	-1,04
Efter utspädning, SEK	-0,41	-0,96	-2,20	-3,20	-1,04
<b>Eget kapital per aktie</b>					
Före utspädning, SEK	2,02	2,41	3,33	21,25	28,37
Efter utspädning, SEK	1,95	2,27	3,06	20,50	26,48
<b>Kassaflöde från den löpande verksamheten per aktie</b>					
Före utspädning, SEK	-0,95	0,62	-0,40	-0,10	8,53
Efter utspädning, SEK	-0,81	0,53	-0,34	-0,09	7,96
<b>Övriga data per aktie</b>					
Utdelning, SEK	0,00	0,00	0,00	0,00	0,00
Noterad köpkurs per bokslutsdagen, SEK	1,3	1,1	1,5	9,7	17,9
P/E-tal, ggr	neg	neg	neg	neg	neg
Börskurs/Eget kapital före utspädning, %	62	46	45	45	63
Börskurs/Eget kapital efter utspädning, %	65	49	49	47	68

# Moderbolaget

## MODERBOLAG RESULTATRÄKNINGAR I SAMMANDRAG

MSEK	Jan-sep 2016	Jan-sep 2015
Försäljningsintäkter	0,7	0,7
Bruttoresultat	0,7	0,7
Administrationskostnader	-6,3	-3,7
Övriga rörelseintäkter och rörelsekostnader	0,0	1,0
Rörelseresultat	-5,7	-2,0
Jämförelsestörande poster i finansnettot	228,5	0,0
Övriga finansiella intäkter och kostnader	25,0	-2,2
Resultat före bokslutsdispositioner och skatt	247,9	-4,2
Inkomstskatt	-15,9	-0,5
<b>Resultat efter skatt</b>	<b>231,9</b>	<b>-4,8</b>

## RAPPORT ÖVER RESULTAT OCH ÖVRIGT TOTALRESULTAT

MSEK	Jan-sep 2016	Jan-sep 2015
Resultat efter skatt	231,9	-4,8
Övrigt totalresultat		
Intäkter/kostnader redovisade direkt i eget kapital:		
Kassaflödessäkringar	0,0	0,0
Inkomstskatt hänförligt till komponenter i övrigt totalresultat	0,0	0,0
Övrigt totalresultat efter skatt	0,0	0,0
<b>Summa totalresultat</b>	<b>231,9</b>	<b>-4,8</b>

## MODERBOLAG BALANSRÄKNINGAR I SAMMANDRAG

MSEK	30 sep 2016	31 dec 2015
Tillgångar		
Finansiella anläggningstillgångar	1 499,9	1 324,0
Kortfristiga fordringar	18,8	20,4
Likvida medel	0,0	180,3
<b>Summa tillgångar</b>	<b>1 518,7</b>	<b>1 524,7</b>
Eget kapital och skulder		
Eget kapital	1 150,6	824,2
Långfristiga skulder	172,4	553,9
Kortfristiga skulder	195,7	146,7
<b>Summa eget kapital och skulder</b>	<b>1 518,7</b>	<b>1 524,7</b>